

2024年中国春运,温暖启程

新华社记者 樊曦 叶昊鸣 王丰昊 丁静 韩佳诺 谢俊

26日,2024年春运拉开大幕。回家路上,涌动着中国人对团圆的温暖期盼。这是疫情防控转段后第一个常态化春运。40天里,预计90亿人次出行,将创历史新高。

这是一部热气腾腾的“流动史诗”,折射着中国社会的变迁与发展。春运首日,新华社记者和你一同走近春运一线,写下2024年春运的温暖记忆。

南来北往,路通人畅:“流动中国”活力足

26日,大江南北,一列列“子弹头”奔驰在万里铁路线上。凌晨5点34分,G6701次列车驶出北京西站12站台,成为2024年春运北京地区开行的首趟高铁列车。

早上7点58分,G8979次列车在南京南站缓缓启动,载着500多名旅客沿着沪宁沿江高铁奔向苏州太仓。下午15点38分,G2024次列车驶离兰州西站,向郑州飞驰而去。

“2024年乘坐G2024次列车回家,希望这一年都像坐高铁列车,高速前进,一路生花。”车厢内的龙年主题许愿墙上,在兰州工作的郑州籍旅客刘涛写下自己的新年愿望。

2024年春运自1月26日开始,3月5日结束,为期40天。分析显示,随着经济社会全面恢复常态化运行,群众出行意愿强烈,叠加春节假期延长等因素影响,今年春运出行需求将进一步释放。

龙行龘龘,欣欣家国。春运首日,神州大地上定格一个个热热闹闹,烟火气十足的春运图景——

华北平原,首都机场航站楼内,火红的灯笼、喜庆的年宵花和“新春游园会”主题景观营造出温馨的节日氛围;中原腹地,洛阳龙门站装点一新,书法爱好者挥毫泼墨为南北旅客送春联;西南地区,C6006次列车在川青铁路成都至镇江关段飞驰,“格桑花”班组用汉藏双语表达出行祝福……

“今年春运期间,铁路、公路、水运、民航的营业性客运量将达18亿人次,自驾出行客流约有72亿人次。”交通运输部副部长李扬说。

持续增长的客流量,忙中有序的路途,彰显的是流动中国的生机与活力。回望半个多世纪前,1954年,“春运”二字首次出现在媒体上。那时,许多人坐着绿皮火车,慢慢“颠”回家乡。如今70年过去,人们乘坐的交通工具更加先进、更加多样,家的“时间距离”也越来越近。

今年春运,交通运输部将充分发挥综合运输优势,加强各种运输方式运力储备和统筹协调,努力提升综合运输服务能力和水平。看铁路,15.9万公里铁路上,平均每天有1.27万列旅客列车提供保障;看民航,数千条航线,平均每天有1.65万航班在空中往来穿梭。

公路方面,针对自驾出行客流,李扬表示,交通运输部将多措并举改善自驾出行服务,包括加强拥堵路段的疏导,提

高收费站的通行能力,优化清障救援等,同时通过研判,及时了解、分析春运客流分布特点,指导各地各部门做好应对。

服务升级,平安筑底:出行路上暖意涌

26日的广州南站,熙熙攘攘、人潮涌动。自动检票机前,35岁的张斌将身份证放在机器上,随后目视摄像头,“人”“证”“票”合一,闸机门打开,张斌迅速通过检票机,前往候车大厅等候开往家乡的列车。

“网上买票,刷证进站,现在乘车无论是花费的时间还是精力,都比以前少了太多,回家越来越方便。”张斌说。千里之外,沪杭高速嘉兴服务区,新能源车车主魏先生通过手机小程序下了订单。不多时,服务区工作人员就将移动充电桩机器人驾驶至车辆附近提供充电服务。

“以前我们是‘人找充电桩’,现在变成了‘充电桩找人’,太方便了。”魏先生说。科技的变迁,是时代发展最有力的例证;服务的升级,是“流动中国”最生动的注脚。

北京首都机场航站楼内,随着春节临近,老人、儿童等特殊乘客明显增多。“针对特殊出行需求,国航提供婴儿

摇篮、无人陪伴儿童出行等11项特殊出行服务的线上预订,还在全机队配备机上窄型轮椅,方便更多群体出行。”国航产品服务部副总经理张红林说,这个春运,国航推出首次乘机引导、轮椅借用、冬衣寄存、爱心休息区、母婴室等多项服务举措,让旅客出行更暖心。

陕西宝鸡站候车大厅,“探寻‘中国’源头,传承中华文化”主题宣传活动正式开启。陈列柜内,何尊、迷盘、迷盃、方鼎等出土青铜器的样品展示着中国独有的青铜文化,吸引了大批旅客驻足观看,打卡拍照。

一年一度的春运,平安始终是回家不变的底色。在山东,国铁济南局济南车辆段济南动车所里,铁路工人运用轮对踏面故障诊断系统,对动车组进行全面检查,全方位保障列车检修质量;在贵州,南方电网贵阳供电局组织运维人员,深入车站、客运站和机场等春运重点保供场所开展用电检查,确保交通出行用电安全可靠;在广东,广州白云站加强消防、电梯、进出站闸机等重点设备的检查,在进站口设置专门进站快捷通道,客流高峰时段确保老幼病残孕等重点旅客和开车前20分钟的急客顺利进站乘车……

针对今年春运特点,交通运输部等多部门联合印发了《关于切实做好2024

年综合运输春运安全生产工作的通知》。“我们将全力做好2024年综合运输春运安全生产各项工作,为人民群众欢度春节提供安全可靠的运输服务和保障。”交通运输部有关负责人说。

“大包小包”“诗与远方”:条条路途年味浓

26日上午10时,昆明站候车大厅内,乘坐G638次列车前往香格里拉的旅客正在排队检票。队伍中,藏族汉子拉旺多吉带着大包小包的年货:编织袋里装着给父母和孩子准备的新衣服,双肩包里塞满了糖果、点心等零食,手提包里是他新买的儿童玩具……“在外打工大半年,今天终于回家喽!”拉旺多吉说。

在香格里拉站30多公里外,小中甸站工作人员正忙着将货物装上列车。站长胡华岩告诉记者,丽香铁路货物运输量已超过3.2万吨,耗牛肉、藏香猪等土特产正通过铁路,源源不断走出大山。

返乡路上,一份份包裹搭载思念驶向远方。大连樱桃、山东草莓、茂名荔枝、云南鲜花、内蒙古牛羊肉……借助中欧快运“高铁+生鲜”服务,繁重的“年货跟人走”正渐渐转变为轻松的“年货随心达”。

春运,恰似一辆时光列车,映照出时代的变迁,也承载着奔向美好生活的憧憬与梦想。在江西,去年底开通的昌景黄高铁迎来春运“首秀”,也带旺了沿线江西浮梁县的瑶里风景名胜景区。 “以前游客要从景德镇市区坐公交到浮梁县,再换乘班车到瑶里,现在景区离车站只有3公里,来游玩的人越来越多。”浮梁县山文化旅游开发有限公司董事长华德民说。

在沈阳,满载500多名旅客的D8083次列车从沈阳北站出发,开启奔向长白山的冰雪之旅。来自南京的黄岚说,她和家人先到了哈尔滨,然后到了沈阳,这次是专程去长白山滑雪的。在张灯结彩的成都天府机场,记者见到在“大熊猫拜年”景观前拍照的旅客陈远哲和夫人,他们要飞往长沙与在那儿工作的儿子一起过年。陈远哲说:“只要和家人一起,在哪里都是团圆。”

航班纵横大数据显示,春运期间,北京至三亚、上海至广州等热门旅游城市航线,航班上座率已达9成。同程旅行春运出行报告显示,除了“南下避寒”,哈尔滨冰雪旅游同样十分火热,带动整个东北地区客流大幅增长。去哪儿大数据显示,春运期间,出境游悄然升温。春节假期延长、免签国家增加、国际航班恢复都激发了中国游客去国外过春节的热情。

春运,是续接百业振兴之势的起点。40天里,90亿人次行走春运路,呈现的是一个生机勃勃、拥有旺盛活力的中国。历添岁月,春满山河。新的一年,必将是更加温暖的一年。(新华社北京1月26日电)

2023年中国林科院转化林草新品种等科技成果525项

新华社北京1月26日电(记者胡璐)中国林业科学研究院分党组书记叶智26日表示,2023年中国林科院坚持科技创新和科技成果转化协同发力,共转化林草新品种、良种、专利等科技成果525项,除公益性成果外,通过市场化机制转化成果的合同金额达2.55亿元。这是记者26日在中国林科院召开的科技成果转化应用表彰大会上获悉的。叶智说,2024年要牢固树立成果应

用导向新理念,积极推进重点领域核心技术新突破。聚焦“三北”工程、国土科学绿化、国家公园建设、防火防虫等重点领域,优化资源配置,努力攻克优质高抗林草重大新品种创制、典型脆弱生态系统保护修复、森林质量精准提升、经济林提质增效、林木资源高效利用等制约行业发展的核心关键技术。

中国林科院院长储富祥说,为了进一步推动科技成果转化,还将建立健全成果转化应用新机制。全面落实中国林科院成果转化应用奖励办法,在评选表彰的基础上,进一步健全评价机制,强化基层评价、实践评价。把职称评审、岗位聘任和人才评定等评价指标设置向成果应用倾斜,加大应用导向力度。

在大会上,中国林科院还对荒漠化防治创新团队、森林和草原火灾防控创新团队、核桃产业基础研究创新团队、人造板与胶黏剂创新团队等进行了表彰。

2024年全国征兵工作会议在京召开

新华社北京1月26日电(贾启龙 王凌硕)2024年全国征兵工作会议26日在京召开。会议安排部署了今年两次征兵工作,强调要坚持以习近平新时代中国特色社会主义思想为指导,全面贯彻党的二十大精神,深入贯彻习近平强军思想,深入贯彻新时代军事战略方针,坚持向军为战,为军队征集更多高素质青年。

据悉,2024年上半年征兵工作从2月20日开始,至3月31日结束;下半年征兵工作从8月15日开始,至9月30日结束。征集对象以大学生为重点,突出各级各类学校毕业生征集。征集的女青年,为普通高中应届毕业生、普通高等学校全日制应届毕业生及在校生,2023年普通高等学校全日制本科应届毕业生可以报名参加2024年上半年女兵征集。征集年龄,男青年为2024年年满18至22周岁,普通高等学校本科专科学历毕业生、符合毕业条件的毕业班学生放宽至24周岁,研究生毕业生及在校生活放宽至26周岁,初中毕业文化程度男青年不超过20周岁;女青年为2024年年满18至22周岁,全日制研究生应届毕业生及在校生活放宽至26周岁,上半年征集的2023年普通高等学校全日制本科应届毕业生放宽至23周岁。

会议指出,在抢险救灾和灾区恢复重建中表现突出的优秀青年,烈士、因公牺牲军人、病故军人的子女、兄弟姐妹和现役军人子女,符合条件的应当优先批准入伍。多征集懂双语、文化程度较高、综合素质好的青年入伍。革命老区应当多征集老红军、老复员军人后代入伍。

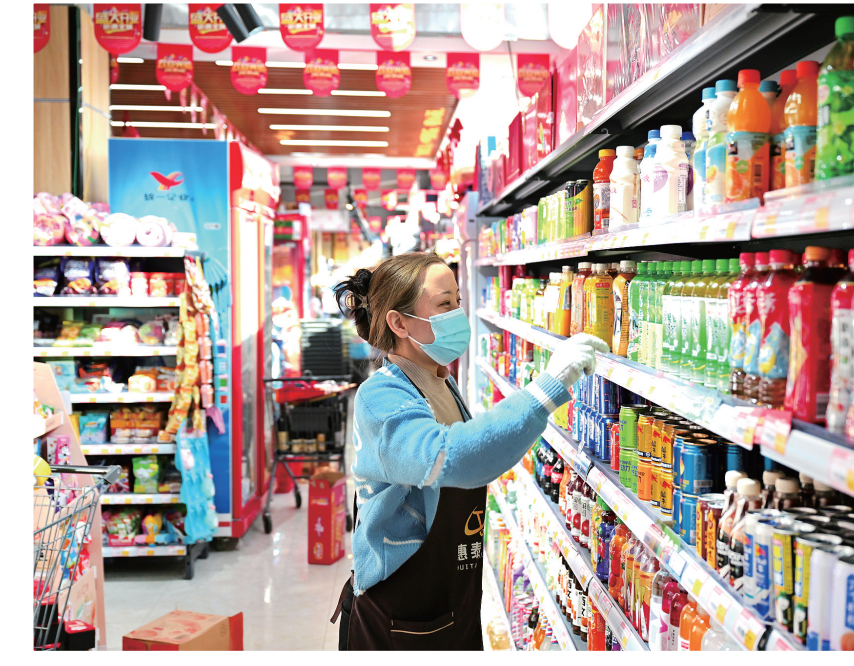
会议强调,适龄青年应当在其户籍所在地应征,经常居住地与户籍所在地不在同一省(自治区、直辖市)且取得当地居住证3年以上的,可以在经常居住地应征。普通高等学校应届毕业生和在校生可在学校所在地应征,也可在入学前户籍所在地应征,大学新生在入学前户籍所在地应征。适龄青年自行登录“全国征兵网”(http://www.gfbzb.gov.cn/),如实填写相关信息报名应征。

会议强调,要聚焦增强政治使命感抓征兵,树牢政治意识、强化责任担当、保持清醒头脑,推动征兵工作高质量发展;要聚焦提升打赢贡献率抓征兵,紧盯战场提升供给力,贴近部队提升服务力,依托社会提升支撑力,输送一批批优质兵员;要聚焦打造廉洁良好风气抓征兵,紧盯军地结合部,压实征集责任链,倡导廉洁征新文化,进一步构建风清气正的征兵环境,确保圆满完成年度征兵工作任务。

城市房地产融资协调机制加快落地见效

新华社北京1月26日电(记者王优玲)住房城乡建设部26日召开城市房地产融资协调机制部署会。记者从会上了解到,城市房地产融资协调机制加快落地见效,第一批项目“白名单”预计将于1月底前落地并争取贷款。

会议指出,建立城市房地产融资协调机制,是贯彻落实党中央、国务院决策部署,一视同仁满足不同所有制房地产企业合理融资需求、促进金融与房地产良性循环的重大举措。地级以上城市人民政府要切实发挥牵头作用,把城市房地产融资协调机制迅速建立和运转起来,及时研判本地房地产市场形势和房地产融资需求,强化统筹协调,细化政策措施,搭建政银企沟通平台,推动房地产企业和金融机构精准对接,协调解决好房地产融



稳岗、减负……人社部多政策助民营企业发展

人力资源社会保障部不久前印发“关于强化人社支持举措 助力民营企业发展壮大的通知”,从优化就业创业服务、加大社保惠企力度、扩大技能人才供给、构建和谐劳动关系等方面,推出一系列政策举措,支持民营企业做大做强。

“民营经济是推进中国式现代化的生力军,是高质量发展的重要基础。”人力资源社会保障部就业促进司副司长运东来说,专门下发通知进行部署,是贯彻落实党中央促进民营经济发展壮大决策部署的重要举措,也是破解民营企业发展堵点、痛点的及时之举。

通知要求突出优化就业创业服务,支持企业稳岗扩岗。“我们引导各地综合运用财政补贴、税收优惠、就业创业等各项涉企政策,强化倾斜支持中小微企业政策导向,健全惠企政策精准直达机制。实施重点企业用工保障,要求及时

1月26日,阿合奇县县城一家超市工作人员在整理货架。

1月23日凌晨,新疆阿克苏地区乌什县发生7.1级地震。记者在克孜勒苏柯尔克孜自治州阿合奇县震区走访看到,震区群众物资保障较为充足、生活平稳有序,大部分商店、超市等经营场所已恢复营业,群众生产生活有序恢复。

新华社北京1月26日电(记者李响)记者从教育部新闻发布会上获悉,2024世界数字教育大会将在上海举办,届时将成立世界数字教育联盟,上线国家智慧教育公共服务平台国际版。

教育部国际合作与交流司司长刘锦介绍,本次大会将展示中国与有关国家数字教育合作成果,发布国际数字教育案例汇编,发布2024世界数字教育大会上海倡议等。还将重点围绕教师数字素养与胜任力提升、教育数字化与学习型社会建设、人工智能与数字伦理、数字教育评价等进行深入交流讨论。

随着新一轮科技革命和产业革命深入发展,数字化转型已成为全球教育界共识。刘锦表示,近年来,教育部大力实施教育数字化战略行动,建成了世界第一大教育教学资源库,发布了一系列教育数字化的标准规范,在全球数字教育发展中发挥了积极引领作用。

2024世界数字教育大会以“数字教育:应用、共享、创新”为主题,由教育部、中国联合国教科文组织全国委员会、上海市人民政府于1月29日至31日共同举办。截至目前,已有800余人注册报名,其中包括来自全球70余个国家和地区的400余名境外嘉宾。

2023年12月份全州8县(市)环境空气质量排名

根据省、州大气污染防治工作要求,现将2023年12月份全州8县(市)环境空气质量排名公布如下: 单位:ug/m³

县(市)	综合指数排名	综合指数	可吸入颗粒物(PM10)		细颗粒物(PM2.5)		二氧化硫(SO2)	二氧化氮(NO2)	一氧化碳(CO) 单位:mg/m³	臭氧(O3)	首要污染物	优良天数比率(%)
			浓度	排名	浓度	排名						
临夏市	2	4.12	79	1	39	2	13	34	1.4	73	PM10	86.8
积石山县	3	4.25	100	4	42	3	17	15	1.6	89	PM10	89.6
永靖县	6	5.32	104	6	46	4	21	48	2.1	72	PM10	81.7
和政县	7	5.44	108	7	64	7	18	25	2.0	104	PM2.5	83.8
广河县	8	5.63	111	8	55	5	19	40	2.3	91	PM10	86.4
康乐县	5	5.27	92	3	56	6	22	25	2.7	111	PM2.5	87.8
东乡县	1	3.38	80	2	19	1	16	18	1.6	92	PM10	93.8
临夏县	4	4.37	102	5	39	2	14	20	2.1	88	PM10	87.0

备注:1、数据来源于甘肃省省级环境质量自动监测系统;2、综合指数越低,环境空气质量越好;综合指数越高,环境空气质量越差。

临夏州生态环境局 2024年1月24日

联合国教科文组织将举办全球人工智能论坛

新华社巴黎1月25日电(记者徐永春)联合国教科文组织25日发布消息称,教科文组织将于2月5日至6日在斯洛文尼亚克拉尼举办全球人工智能论坛,以评估全球人工智能治理进展,并讨论各国正在制定的相关法规,从而确保这项技术服务于人类共同利益。

中老铁路国际旅客列车迎来开通后首个春运

新华社万象1月26日电(记者马准 杨永全)2024年春运于26日拉开序幕,中老铁路国际旅客列车自去年4月13日开通后也迎来首个春运。

西班牙学者:中国扩大内需为欧洲企业提供商机

新华社马德里1月25日电(谢宇智)西班牙经济学家、巴塞罗那大学经济学副教授塞尔希·巴斯科日前接

受新华社记者采访时表示,2023年中国经济增长好于预期,中国扩大内需将为欧洲企业提供商机。

冬季防火,小心“隐形的火源”

- 消防通道是生命通道,严禁占用、封锁小区消防通道
- 勿在楼层公共区域堆放杂物
- 严禁电动车入户,不得在室内充电或飞线充电
- 用电热水袋、电热毯取暖时,加热过程中不要带电使用,应在加热到达所需温度后,拔下插头方可使用
- 勿用取暖器烘烤衣物,取暖器应与易燃可燃物保持安全距离
- 使用取暖设备时应注意使用时间,避免低温烫伤
- 使用电热器、空调、烤箱、微波炉等大功率家用电器要相互错开时间,以防电路过载

资料来源:应急管理部 新华社发(程锐摄)