

能源安全保障四方面发力 迎峰度夏五处着手

——国家能源局详解今年能源安全保障工作

新华社记者 戴小河

能源稳定供应的影响日益凸显,给能源安全带来了多重压力。

下一步,国家能源局将从四个方面着手保障能源安全。一是立足国内,多措并举增加能源供给能力,加强煤炭先进产能建设,加大油气资源勘探开发力度,加大清洁能源供给,加强能源储备能力建设。二是提升能源产业链自主可控水平,加强关键技术攻关,补齐产业链短板。三是推动能源绿色低碳转型,建设新型能源体系,加快调整优化能源结构,使能源消费越来越多由非化石能源保障。四是强化能源安全风险的预测预警,继续制定和实施相关的能源保障预案,确保我国能源供应稳定。

迎峰度夏五处着手

“今年预计全国最大电力负荷将超过13.6亿千瓦,较去年有较大的增长。”国家能源局综合司司长梁昌新说,据研判,今年我国电力供应总体有保障,部分省份在高峰时段可能会出现用电紧张,国家能源局将加强统筹协调做好五方面工作。

一是抓好监测分析预警。做好电力供需形势常态化监测工作,迎峰度夏期间,按照“一省一策”抓好电力保供工作。汛前继续密切监测云南、贵州等地的来水

情况及供需形势,充分考虑汛期来水的不确定性,提早准备迎峰度夏电力保供工作。

二是加大支撑性电源和输电通道建设投产。按照“适度超前、留有裕度”原则,督促各类电源迎峰度夏前投产发挥保供作用。其中,支撑性电源不少于1700万千瓦。持续优化区域主干网架结构,增强应急保障能力。

三是确保电煤充足供应。重点保障电煤供应的量和质和价。督促指导地方加快建设煤矿手续的办理,推动已核准项目尽快开工建设,在建煤矿进一步优化工期安排,尽快投产达产。督促各省密切跟踪电煤中长期合同协议保质保量签订和履约情况,积极做好督促落实和协调工作。

四是全力做好机组稳发满发工作。督促发电企业落实电煤、燃气的稳定供应,督促保量签订电煤和燃气的中长期合同协议,并加大力度监管履约情况。督促发电企业强化生产运行和设备的运维管理,坚决服从调度指令,确保发电机组顶得上、发得出、稳得住。

五是科学做好负荷管理工作。督促地方引导社会支持、理解、参与需求侧响应,进一步提升需求侧响应能力,有效消解高峰时段压力,督促地方进一步优化有序用电方案并精准化执行。

可再生能源发展面临三个挑战

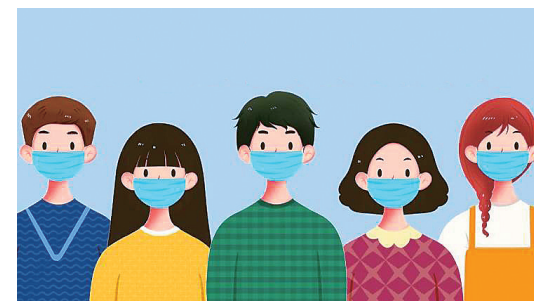
经过多年发展,我国已成为全球最大的可再生能源生产和消费国。当前,可再生能源发展还面临三方面挑战。

国家能源局新能源和可再生能源司司长李创军介绍,第一个挑战体现在并网消纳方面,随着新能源快速发展,传统电力系统在规划建设、调度运行等方面已不能适应新能源大规模高比例发展要求,在局部地区新能源并网消纳压力比较大。

“要素保障是第二个挑战。”李创军说,新能源发展土地需求大,要实现可再生能源大规模发展,需要在用地用海、生态环保等方面进一步与相关部门加大政策衔接协调力度。

第三个挑战是消费利用。为积极应对能耗“双控”向碳排放总量和强度“双控”转变的新要求,需要进一步引导全社会消费利用可再生能源的主动性。

针对上述挑战,国家能源局将统筹电力系统的安全稳定运行,提升电力系统调节能力和灵活性。完善绿色电力证书交易制度,抓紧出台可再生能源绿证全覆盖,促进可再生能源电力消费的相关政策,明确绿证的权威性、通用性、唯一性和主导性,扩大绿证核发和交易范围,推动绿证核发全覆盖。(来源:新华网)



科学佩戴口罩 保护公众健康

人民日报记者 白剑峰

科学佩戴口罩是预防新型冠状病毒感染的重要措施。为进一步做好新型冠状病毒疫情防控工作,指导公众科学佩戴口罩,国务院联防联控机制疫情防控组近日制定《预防新型冠状病毒感染公众佩戴口罩指引(2023年4月版)》(以下简称《佩戴口罩指引》)。针对公众关心的问题,国务院联防联控机制疫情防控组有关专家日前接受记者采访。

问:为什么要修订《佩戴口罩指引》?

答:新型冠状病毒感染“乙类甲管”期间,国家先后出台五版佩戴口罩指引,为保护公众健康、有效防控疫情传播发挥了重要作用。2023年1月8日,对新型冠状病毒感染正式实行“乙类乙管”,防控工作全面转入“保健康、防重症”阶段,其间倡导公众继续坚持佩戴口罩等良好卫生习惯。经过各方不懈努力,全国不到2个月时间实现了疫情防控平稳转段,取得疫情防控重大决定性胜利。当前我国新冠疫情总体处于局部零星散发状态,但全球疫情仍在流行,病毒株还在不断变异,我国仍存在疫情反弹的风险。根据我国疫情形势和防控需要,在前五版佩戴口罩指引基础上,我们组织制定了这一版《佩戴口罩指引》,指导公众科学规范佩戴口罩。

问:《佩戴口罩指引》的主要修订考虑是什么?

答:一是考虑当前疫情形势和新型冠状病毒危害变化,优化调整佩戴口罩建议,进一步减少了应佩戴口罩的情形或场景,在保证防控效果的基础上,尽量减少对公众生产生活的影响。二是重点定位于公众佩戴口罩的指导,对与公众生活、工作、学习等密切相关的常见情形和场景,提出应佩戴口罩、建议佩戴口罩、可不佩戴口罩的分类建议。三是坚持动态优化调整的原则,《佩戴口罩指引》将根据疫情形势变化和防控需要进行修订完善。各地各部门可根据本地和行业实际,结合疫情情况,参照本口罩指引制定本地和本行业的口罩指引。

问:哪些情形或场景应佩戴口罩?

答:应佩戴口罩的情形或场景主要有以下三类:一是存在疫情传播风险的情形,如公众处于新型冠状病毒感染期间或出现疑似新型冠状病毒感染症状时。二是处于感染风险较高的情形或场景,例如生活、工作或学习的社区、学校、养老机构、医疗机构、养老机构、托幼机构、学校、校外培训机构等重点机构的医护、餐饮、保洁、保安等公共服务人员,在工作期间应全程佩戴口罩,防范将疫情输入相关重点机构。

问:哪些情形或场景建议佩戴口罩?

答:建议佩戴口罩的情形或场景主要有以下三类:一是进入人员流量较大或环境密闭、人员密集的区域或场所,如乘坐公共交通工具,进入超市、影剧院、客运站等,一旦相关区域或场所存在新型冠状病毒感染者,由于人员密集、通风不畅等原因,易发生疫情传播扩散。二是老年人、慢性基础疾病患者、孕妇等特殊人群感染后危害较大,前往室内公共场所时建议佩戴口罩,加强自我防护。三是人员来源较广、流动性较强的大型会议或活动,如果参加人员未开展核酸检测或抗原检测、健康监测,一旦有疫情输入,易发生聚集性疫情,因此建议佩戴口罩。

问:哪些情形或场景可不佩戴口罩?

答:可不佩戴口罩的情形或场景主要有以下三类:一是感染风险较低的情形或场景,例如在露天广场、公园等室外场所,或人员相对固定的室内场所和会议室。二是感染风险得到有效防范的情形或场景,例如举办大型会议或活动,通过对参加人员开展核酸检测或抗原检测、健康监测等,能够及时发现潜在的感染者。三是感染风险较低且佩戴口罩可能对工作、生活和学习造成一定影响的情形或场景,例如,3岁及以下婴幼儿、学校师生在校期间及正在运动、佩戴口罩可能导致呼吸困难的情形等。

问:如何选择佩戴合适类型的口罩?

答:鉴于新型冠状病毒感染者和疑似感染者传播疫情风险较高,建议其佩戴N95或KN95颗粒物防护或以上级别口罩(无呼吸阀),其他人员建议佩戴一次性使用医用口罩或医用外科口罩,同时注意及时更换口罩。

(来源:《人民日报》)

队伍不稳、人员不足、服务质量不高 养老护理员数量和质量“齐缺”亟待破局

病的老年人已超1.9亿,失能和部分失能老年人约4000万人。我国对养老护理员的需求多达600多万,但目前仅有50多万名从事养老护理的服务人员,远不能满足需求。

记者在采访中发,目前,养老服务从业人员多来自农村和城市失业下岗人员,不少是“4050”人员,文化素质普遍不高。由于工作时长、劳动强度大,社会认同低、工资待遇差等原因,养老护理员这一岗位对劳动力缺乏有效吸引力,难以吸引专业人才,远不能满足我国养老的刚性需求。

从现有情况来看,规模小、流动性强、专业技能水平较低是养老护理员队伍的普遍特点。

今年政府工作报告提出,积极应对人口老龄化,推动老龄事业和养老产业发展,发展社区和居家养老服务,加强养老服务保障。

“只有建设一支稳定的、有专业素质的护理员队伍,才能为刚需老年人提供有质量的养老服务,才能令老年人及其家属放心,进而形成满足养老服务需求、实现养老服务业健康持续发展的良性局面。”中国社会保障学会会长、中国人民大学教授郑功成说。

关键是解决收入低的问题

通过调研,郑功成发现,养老服务业虽有一定发展,但总体滞后的局面并未改变,在多种制约因素中,护理人员收入低导致队伍不稳、人员不足、服务质量不高是根本原因。

郑功成认为,要扭转这一滞后局面,关键是解决因收入低而导致护理人员不足、护理队伍不稳、服务质量不高的问题。他呼吁,持续壮大养老服务的物质基础,设立护理员薪酬专项补贴机制,包括加大财政对养老服务的投入力度、加快建立护理保险制度等。

持续关注养老服务问题的天津医科大学副校长于春水建议,提升居家养老护理员的社会地位,制定统一的居家养老护理员专业等级考评、晋升制度体系和薪酬指导体系,对居家养老护理员进行从业资质分级,提出合理的分级待遇指导意见,为具有资质并长期从事居家养老护理的人员提供充分的社会保障。

同时,他也提出,要开设门户网站,建立居家养老护理员供给端与需求端的联络渠道,成为联系护理员和有需求家

庭的桥梁。

提升职业技能水平

“养老护理不是简单的基础生活照顾,养老护理员需要有一定的慢病护理、康复、安全及急救知识。”北京协和医院组织处(统战部)处长孙红建议,提高养老护理员的职业技能水平,推动养老护理员规范化管理,更好地满足老年人不断增长的养老护理需求。

2019年,《养老护理员国家职业技能标准(2019年版)》颁布。但在孙红看来,这一标准对养老护理员受教育程度、职业素质要求都较低,与其他家政从业人员没有明显差异。同时,当前养老护理员培训存在模式和内容单一、专业化程度不高等问题。提高老年人的照护服务素质,必须加速建设与我国人口老龄化进程相适应的养老服务体系。

于春水建议依托当地高等医学院校的优质资源,建立居家养老护理员培训体系。开展培训和职业技能等级认定工作,提高居家养老护理员的急救救助和居家照护技能。

(来源:工人日报)

幼儿园“小托班”来了,各地试点进展如何?

新华社记者 赵婉微 吴振东 吴晓颖

典雅雅园总园长屈荣华告诉记者,该幼儿园在巴中市共建有10所民办幼儿园,其中4所园开设了托班,招生年龄下移至1岁半。

与托育机构相比,幼儿园配套设施全、场地大,教师稳定,家长更放心。“招生向下延伸后孩子从两岁就可以在稳定的环境中成长,对于有需要的双职工家庭,尤其是祖辈年龄较大的二胎、三胎家庭帮助很大。”北京市二十一世纪实验幼儿园总园长朱敏说。

各地积极探索试点 加快普惠托育服务体系

今年春季学期,北京、广东、上海、浙江等地均在当地托育服务相关文件中进一步明确,鼓励支持有条件的幼儿园开设托班,招收2至3岁幼儿。记者走访了解到,各地幼儿园开设托班仍在探索阶段,师资不充裕等问题仍待破解。

——托育专业人才供给尚不足。受访者反映,当前托育服务人员力量薄弱,具备托育专业知识和技能的人才紧缺。“婴幼儿护理人员应是复合型人才,除护理知识外,还要懂儿童心理学等内容。”上海市大宁国际第四幼儿园园长顾立等提出,托班开设存在招教师难、招好教师难的问题。

记者了解到,在北京2023年新增高等职业教育专业中,北京劳动保障职业学院、北京科技职业学院等多所院校增设了“婴幼儿托育服务与管理”专业。受访者希望,能在幼教专业办中学注重理论与实践相结合,同时加大职后培训的投入,帮助更多教师及时提升保教理念和相关技能。

——相关标准需进一步明晰。记者走访发现,托育服务在不同城市、不同省份发展进度不一,部分地方存在标准不清晰的问题。在上海,公办幼儿园开设

托班学费标准为每月最高700元。在北京、成都等地,托班学费标准平均超过每月3000元,一些试点托班的民办园价格可达8000元。部分受访者表示,目前没有明确的办园标准、收费指导价等,期待进一步明确。

“我们每生每月保教费和生活费共为1800至2200元。”屈荣华说,巴中属于经济欠发达地区,托育费用不能收取过高。但受限于开办托班室内改建投入、师资成本等,如没有政策支持难以进一步降低收费标准。

——多元托育服务体系仍在探索阶段。记者采访了解到,各地托育服务体系建设还在起步和探索阶段。在上海,全市开设托班的幼儿园近1000个,占幼儿园总量近60%;普惠性托育服务机构863个,占托育服务机构总数的66%,初步构建形成以幼儿园托班为主体,普惠性资源为主导的托育服务体系。北京在2023年将办理的一批重要民生实事项目中提出,支持有条件的幼儿园招收2—3岁幼儿,新增托位6000个。《北京市托育服务体系三年行动方案(2023年—2025年)》也提出,在充分满足3至6岁儿童学前教育需求的基础上,鼓励和支持有条件的幼儿园开设托班。

进一步完善托育服务 加强普惠托位供给

国家鼓励幼儿园招收2至3岁幼儿,是服务家长的务实之举。受访者建议,进一步完善托育服务,为提升早期儿童教育质量、缓解年轻人托育压力贡献力量。

在成本核算基础上,进一步明确普惠型托育收费指导标准。北京一位园长建议,假设普惠托育的费用为每人每月

3000元,如果减免房租、水电等其他费用,一个月的托费收入刚好给4位教师发工资。

“托班幼儿因为年龄更小,保教工作需要教师和保育员投入更多精力,投资回报率低于幼儿园业态。”一位国企教育机构负责人建议,在生均经费方面予以适当倾斜,为普惠托育服务发展助力。

上海静安区教育局学前教育科科长李融建议,为使托育服务有序开展,可以采取试点先行的模式,赋予试点园教学研究、师资培训、办园指导等功能,在形成样板的基础上发挥辐射作用。

上海市普陀区托育服务指导中心主任奚凤建议,在开设托育试点前,要组建专业团队,指导托育机构建设合规的硬件设施与环境。在日常工作中,要建立每日视频监控、日常抽查、信用评价公示、年审等评价机制。

部分受访者提出,当前托育管理工作涉及卫健、教育等多个部门,相关部门职责划分仍不够明确,且缺乏有效的统筹协调机制,应进一步明确相关职责,使部门之间形成工作合力。有受访者建议,有关部门应通过盘活闲置幼儿园资源,鼓励公办民营、民办公助等多种托育运营模式,提高托幼一体化的效率,加强普惠托位供给,进一步满足双职工家庭的托育需求。

(来源:新华网)

能源安全事关全局。眼下正值迎峰度夏的准备阶段,今年夏季电力保供是否充足?在全球能源供应紧张的背景下,我国能源安全是否有保障?能源消费结构转型迫在眉睫,目前可再生能源发展遇到哪些瓶颈?国家能源局相关负责人在国新办12日举行的“权威部门话开局”系列主题新闻发布会上,回应了上述关切。

四方面发力保障能源安全

“当今世界不稳定、不确定、难预料因素增加,不断冲击全球能源供应链产业链稳定。去年以来,在全球能源供应紧张的形式下,我国以能源供给能力和质量的持续提升,实现了能源供应的量价齐稳。”国家能源局局长章建华说。

未来一段时间,能源消费还将保持刚性增长,新能源安全替代能力还没有完全形成,化石能源还需发挥兜底保障作用,部分能源技术装备尚存短板,极端天气对



“有照顾半失能老人的住家护工推荐吗?”前段时间,家住北京朝阳区的小彭在社交平台发出的一条求助信息,留言区朋友们却唏嘘不已。大家纷纷表示,找一个具备专业知识且长期稳定的护工实在是太难了,如果加上“价钱适中”的要求,更是难上加难。

小彭的焦虑不是个案。在人力资源和社会保障部近来发布的全国招聘大于求职“最缺工”100个职业排行中,养老护理员时常位列前茅。随着人口老龄化进程加速,如何解决养老护理员队伍数量和质量“齐缺”的问题,一直是社会广泛关注的热点问题。

队伍规模小、流动性强

统计数据显示,截至2022年底,我国60周岁及以上人口达2.8亿人,占人口总数19.8%;截至2021年底,我国患有慢性

2021年7月发布的《中共中央国务院关于优化生育政策促进人口长期均衡发展的决定》提出,鼓励和支持有条件的幼儿园招收2至3岁幼儿。记者日前走访北京、上海、四川等地了解到,近两年来,不少地方的幼儿园都已开设“小托班”试点,越来越多的孩子实现提前入园,有效缓解了双职工家庭的育儿压力。但与此同时,记者采访发现,一些地区幼儿园开设“小托班”标准不清晰、师资不充裕等问题仍待破解,构建普惠多元托育服务体系仍在探索阶段。

“小托班”开起来了 招生年龄下移

北京大兴区惠泽幼儿园是北京市幼儿园托班试点单位之一,目前已经开设两个托班。早上8点半,两岁的丁丁在父母护送下来到幼儿园。他的一天从吃早餐开始,将度过游戏、户外活动、午睡等一日活动,直到下午5点离开。

“每个班15名孩子,配备4位全职教师。”惠泽大兴园园长牛方媛说,小托班的孩子年龄小,幼儿园的工作一半是照护,一半是规则的养成。在地方教委的支持下,幼儿园开展了教师的再培训,让老师适应小孩子们的身心需求。

在上海市大宁国际第四幼儿园,托班幼儿与小班幼儿采取混龄编班的方式,共同开展游戏和运动。记者在园内看到,30月龄大的铭铭穿着雨鞋在玩沙水泥游戏,和小伙伴一起把沙变成泥,玩得亦不亦乐乎。

“家长对托育需求大,每年招生季托班报名火爆。”上海市静安区延长路东部幼儿园园长林丽说,作为该区最早开设托班的园所之一,从开园时的1个班,增加到如今3个班60个托位,更多的托位名额受到家长欢迎。

在四川,开办托班的多为民办园,国有企业或高校开办的幼儿园。巴中市金

春风行动发布岗位3800万个 密集招聘促就业

新华社记者 姜琳 刘巍巍



人力资源和社会保障部近日宣布,2023年春风行动暨就业援助月活动收官。一季度,全国累计举办各类招聘活动5.8万场,发布岗位3800万个;发出务工人员专车、专列、包车4.4万辆(列、架)次,输送劳动者160万人。

人社部部长王萍萍说:“春节前后,是劳动者换岗流动的高峰期,是企业开工复工的转换期,也是我们做好就业工作的重要节点。1月份以来,我们会同相关部门组织开展春风行动暨就业援助月活动,各地全面铺开线上线下招聘服务活动,劳务输出地、输入地加强劳务协作,推动农民工特别是脱贫劳动力外出务工。”

一场场就业招聘,让求职者利用用人单位之间实现有效对接;一次次暖心服务,聚焦农民工和就业困难人员,帮助劳动者早就业、稳收入。

春风行动开展以来,江苏省各级人社部门提前行动、协同发力,累计举办各类招聘活动5304场,发布岗位219.9万个,超234万名劳动者进场求职;走访摸排重点群体7.7万人,开发公益性岗位超3000个,帮扶就业困难人员实现就业4.6万人次;支持大学生等重点群体自主创业2万余人。萍说。

“相比于往年,今年劳动者外出找工作早,企业招工早。我们举办的招聘会现场人头攒动、熙熙攘攘,进场求职人数大幅增加,就业市场平稳有序。”江苏省人社厅副厅长张宏伟说,一季度,江苏省城镇新增就业31.6万人,就业形势总体稳定。随着经济持续回稳向好以及稳就业、保就业的政策红利持续释放,还将为稳定和扩大就业提供有力支撑。

据了解,今年全国各地线下招聘会比往年多大约三成,其中,岗位数量过万、进场人数过万、意向签约超千人的特大型招聘会达到近百场。辽宁、四川、陕西等地纷纷举办近年来本地规模最大、单位最多、时间最长的现场招聘会,提供岗位数量均过万。广东把高铁站变成就业站,为求职者提供“到站即选岗”的供需快速对接桥梁。

人社部就业促进司副司长运东来介绍,除线下招聘活动外,全国1000多个公共招聘网、300多个手机APP、2500多个微信公众号和小程序,不间断提供就业服务。

“总的看,今年的春风行动暨就业援助月活动持续火热,有力支持了重点企业连续生产,为抓经济、促发展提供了有力支撑,有力助推了农民工节后快速返岗,实现了就业局势的总体平稳。”运东来表示。

“下一步,我们将坚持把稳就业作为重大政治责任,落实落细稳就业各项举措,稳存量、扩增量、提质量、兜底线,全力以赴做好稳就业工作。”王萍说。(来源:新华网)

